



REPUBBLICA ITALIANA

REGIONE SICILIANA

Unione Europea

MINISTERO DELL'ISTRUZIONE, DELL'UNIVERSITA' E DELLA RICERCA

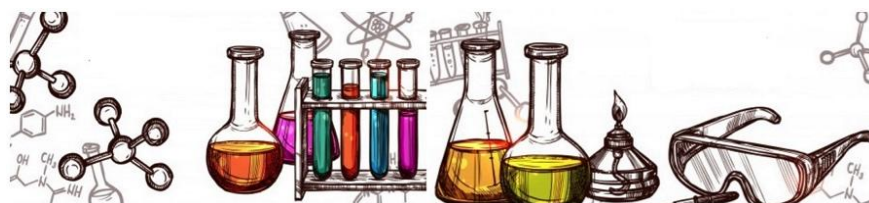
Istituto Comprensivo " F. GUGLIELMINO "

- Via D. Alighieri, 6 - 95022 ACICATENA (CT)

☎ 095.801568 – 3331537114/3285543255

Cod.Fiscale81002750875 - Cod. Meccanografico CTIC815003

🌐 [www.fguglielmino.it](http://www.fguglielmino.it) - ✉ [ctic815003@istruzione.it](mailto:ctic815003@istruzione.it)



## ***REGOLAMENTO LABORATORIO DI SCIENZE***

Il presente regolamento disciplina l'accesso e l'utilizzo del laboratorio di scienze da parte dei docenti interessati. Il laboratorio è un luogo di lavoro e pertanto è soggetto al D. Lgs n.81 del 2008 sulla prevenzione e la sicurezza del lavoro.

La destinazione d'uso principale è la realizzazione di semplici attività sperimentali mediante l'utilizzo di materiali e strumenti presenti nel laboratorio di scientifico.

La gestione delle attività è affidata ai singoli docenti.

Si ricorda che gli alunni devono sempre essere guidati e vigilati a cura del docente che è tenuto ad illustrare la corretta esecuzione degli esperimenti e i rischi specifici insiti nell'uso delle apparecchiature e delle sostanze chimiche. Nel caso in cui sia difficile il controllo è opportuno svolgere esperienze dimostrative dalla postazione insegnante. Ogni docente deve far rispettare le norme di comportamento da tenere in laboratorio, essendo responsabile dell'applicazione e del rispetto delle indicazioni e delle procedure di prevenzione e sicurezza. Il regolamento fa parte del POF di Istituto e una sua copia è affissa all'albo della scuola.

Il laboratorio è fruibile da tutte le classi.

In orario curricolare l'accesso al laboratorio scientifico è consentito tutti i giorni dalle ore 8:00 alle ore 14:00 e in orario pomeridiano solo per le attività programmate.

Le chiavi sono custodite dal collaboratore scolastico responsabile di turno e/o dal Dirigente Scolastico.

## ***NORME PER I DOCENTI***

Il laboratorio è prioritariamente destinato all'attività che i docenti svolgono con le proprie classi, secondo il normale orario delle lezioni. Le prenotazioni ed il conseguente utilizzo vanno effettuati nel rispetto del presente regolamento e con le modalità di seguito riportate.

1- Il docente che ha prenotato il laboratorio è responsabile del suo corretto uso da parte degli utenti presenti, deve seguire le istruzioni per l'utilizzo delle attrezzature e segnalarne l'eventuale malfunzionamento nonché la carenza o la mancanza di materiale di consumo. Ogni presenza nell'aula va quindi registrata con il nome dell'insegnante e della classe nell'apposito registro affisso sulla porta d'ingresso del laboratorio stesso.

- 2- Al fine di consentire un utilizzo immediato agli utenti successivi, ogni docente è tenuto a lasciare i locali in ordine; pertanto al termine di ogni esercitazione il docente dovrà ricollocare materiali e strumenti utilizzati lasciando la vetreria pulita e ordinata.
- 3- L'accesso all'armadio in cui sono contenuti i reattivi è strettamente riservato ai docenti interessati.
- 4- Le apparecchiature e gli strumenti in dotazione al laboratorio non possono essere prelevati dallo stesso senza un valido motivo e comunque senza una specifica autorizzazione da parte di un responsabile.
- 5- Ogni guasto o manomissione degli strumenti va immediatamente segnalato al responsabile. In caso di furto o danni non accidentali verrà ritenuta responsabile la classe che per ultima, in ordine di tempo, ha occupato il laboratorio ed eventualmente, all'interno di essa, lo studente o gli studenti che occupavano la postazione presso la quale è stato segnalato il fatto.
- 6- Gli strumenti tecnici non devono restare a lungo sotto tensione, pertanto la corrente deve essere tolta al termine di ogni lezione così come devono essere chiusi i rubinetti dell'acqua.
- 7- Ogni docente è responsabile del corretto smaltimento delle sostanze utilizzate secondo le procedure dell'ASL (codici CER).
- 8- Quando non utilizzato il laboratorio deve restare chiuso a chiave.

## ***NORME PER GLI STUDENTI***

- 1- L'accesso al laboratorio è vietato agli alunni se non accompagnati dal docente; gli stessi non possono accedere agli strumenti ed ai materiali senza autorizzazione del docente.
- 2- Appena entrati, bisogna prendere l'occorrente dallo zaino e poi posizionare quest'ultimo contro il muro in modo da lasciare libero il passaggio tra i banconi.
- 3- Bisogna indossare il camice e quando necessario guanti e occhiali protettivi.
- 4- Non bisogna eseguire attività non autorizzate; bisogna eseguire con attenzione la procedura sperimentale illustrata dal docente utilizzando in modo corretto la strumentazione assegnata. Bisogna avere quindi massima cura e rispetto degli strumenti, dei materiali e delle strutture.
- 5- Bisogna informare immediatamente il docente di eventuali anomalie riscontrate nel funzionamento delle apparecchiature o di presenza di materiale rotto o incrinato, soprattutto vetreria.
- 6- Bisogna raccogliere i capelli lunghi, togliere sciarpe, bandane, foulard e prestare attenzione nei movimenti quando si lavora con la fiamma del Bunsen o con reagenti chimici.
- 7- Bisogna verificare i limiti di tolleranza di uno strumento di misura elettrico e rispettarli scrupolosamente; non si devono toccare mai tali strumenti con le mani bagnate.
- 8- Non si devono toccare i reagenti chimici con le mani, non si deve inalarne i vapori, bisogna lavorare sotto cappa quando è richiesto.
- 9- Non si deve versare nel lavandino il contenuto di provette, becher ecc. senza il consenso dell'insegnante.
- 10- Bisogna astenersi da scherzi che potrebbero causare danni a chi li fa o a chi li subisce, non si deve correre né giocare.
- 11- Bisogna mettere in ordine il bancone a lavoro ultimato, lavare e sistemare la vetreria, non lasciare i contenitori con sostanze inutilizzate o con sostanze da trattare sul bancone.
- 12- Non si deve mangiare né bere.

## ***PITTOGRAMMI CLP***


Un pittogramma di pericolo è un'immagine presente su un'etichetta che include un simbolo di pericolo e colori specifici allo scopo di fornire informazioni sui danni che una particolare sostanza o miscela può causare alla nostra salute o all'ambiente.

Il regolamento CLP (classification, labelling and packaging of substances and mixtures) ha introdotto un nuovo sistema di classificazione ed etichettatura relativo alle sostanze chimiche pericolose nell'Unione europea.

I pittogrammi sono peraltro stati modificati e sono in linea con il sistema mondiale armonizzato delle Nazioni Unite (GHS dell'ONU). I nuovi pittogrammi sono a forma di diamante rosso con sfondo bianco e sostituiranno i vecchi simboli quadrati di colore arancione applicati ai sensi della legislazione precedente.

Dal 1° dicembre 2010 alcune sostanze e miscele sono state già etichettate secondo la nuova normativa, ma fino al 1° giugno 2017 sarà ancora possibile trovare sul mercato i vecchi pittogrammi. Fino a quel momento, nei supermercati o nei negozi di ferramenta locali, sarà possibile trovare detersivi, oli per lampade o altri prodotti etichettati con pittogrammi color arancione o bianco.

### ***TABELLA PITTOGRAMMI***

<b>SIMBOLO</b>	<b>DESCRIZIONE</b>
<p><b>Gas under pressure</b> <b>Symbol: Gas cylinder</b></p> 	<p><b>Cosa indica</b> Contiene gas sotto pressione; può esplodere se riscaldato. Contiene gas refrigerato; può provocare ustioni o lesioni criogeniche.</p> <p><b>Dove è possibile trovarlo</b> Bombole del gas</p> <p><b>Consigli di prudenza</b> Proteggere dai raggi solari Utilizzare guanti termici/schermo facciale/Proteggere gli occhi. Consultare immediatamente un medico.</p> <p><b>Simboli che saranno eliminati:</b> <i>Non esiste alcun simbolo per questo pittogramma di pericolo.</i></p>

**Explosive**

**Symbol: Exploding bomb**



**Cosa indica**

Esplosivo instabile

Esplosivo; pericolo di esplosione di massa

Esplosivo: grave pericolo di protezione;

Esplosivo; pericolo di incendio, di spostamento d'aria o di proiezione.

Pericolo di esplosione di massa in caso d'incendio.

**Dove è possibile trovarlo**

Fuochi d'artificio e munizioni

**Consigli di prudenza**

Procurarsi istruzioni specifiche prima dell'uso

Non manipolare prima di avere letto e compreso tutte le avvertenze

Tenere lontano da fonti di calore/scintille/fiamme libere/superfici riscaldate. – Non fumare

Indossare guanti/indumenti protettivi/Proteggere gli occhi/il viso

Utilizzare il dispositivo di protezione individuale richiesto

Rischio di esplosione in caso d'incendio

**Simboli che saranno eliminati:**



**Oxidising**

**Symbol: Flame over circle**



**Cosa indica**

Può provocare o aggravare un incendio; comburente.

Può provocare un incendio o un'esplosione; molto comburente.

**Dove è possibile trovarlo**

Decolorante, ossigeno a scopi medici

**Consigli di prudenza**

Tenere lontano da fonti di calore/scintille/fiamme libere/superfici riscaldate. – Non fumare

Indossare guanti/indumenti protettivi/Proteggere gli occhi/il viso.

Sciacquare immediatamente e abbondantemente gli indumenti contaminati e la pelle prima di togliersi gli indumenti.

**Simboli che saranno eliminati:**



**Flammable**  
**Symbol: Flame**



**Cosa indica**

Gas altamente infiammabile  
Gas infiammabile  
Aerosol altamente infiammabile  
Aerosol infiammabile  
Liquido e vapori facilmente infiammabili  
Liquido e vapori infiammabili  
Solido infiammabile

**Dove è possibile trovarlo**

Olio per lampade, benzina, acetone

**Consigli di prudenza**

Non vaporizzare su una fiamma libera o altra fonte di accensione. Tenere lontano da fonti di calore/scintille/fiamme libere/superfici riscaldate. –  
Non fumare  
Tenere il recipiente ben chiuso  
Conservare in luogo fresco  
Proteggere dai raggi solari

**Simboli che saranno eliminati:**



**Corrosive**  
**Symbol: Corrosion**



**Cosa indica**

Può essere corrosivo per i metalli  
Provoca gravi ustioni cutanee e gravi lesioni oculari

**Dove è possibile trovarlo**

Prodotti disgorganti, acido acetico, acido cloridrico, ammoniaca

**Consigli di prudenza**

Non respirare la polvere/i fumi/i gas/la nebbia/i vapori/gli aerosol  
Lavare accuratamente dopo l'uso  
Indossare guanti/indumenti protettivi/Proteggere gli occhi/il viso  
Conservare sotto chiave  
Conservare soltanto nel contenitore originale.

**Simboli che saranno eliminati:**



**Health Hazard**  
**Symbol: Exclamation Mark**



**Cosa indica**

Può irritare le vie respiratorie  
Può provocare sonnolenza o vertigini  
Può provocare una reazione allergica cutanea  
Provoca grave irritazione oculare  
Provoca irritazione cutanea  
Nocivo se ingerito  
Nocivo per contatto con la pelle  
Nocivo se inalato  
Nuoce alla salute e all'ambiente distruggendo l'ozono dello strato superiore dell'atmosfera

**Dove è possibile trovarlo**

Detersivi, detergente per bagno, fluido refrigerante

**Consigli di prudenza**

Evitare di respirare la polvere/i fumi/i gas/la nebbia/i vapori/gli aerosol  
Utilizzare soltanto all'aperto o in luogo ben ventilato  
In caso di inalazione: trasportare l'infortunato all'aria aperta e mantenerlo a riposo in posizione che favorisca la respirazione  
In caso di ingestione: contattare un **CENTRO ANTIVELENI** o un medico se ci sente male  
Indossare guanti/indumenti protettivi/Proteggere gli occhi/il viso.  
In caso di contatto con la pelle: lavare abbondantemente con acqua e sapone  
In caso di contatto con gli occhi: sciacquare accuratamente per parecchi minuti. Togliere le eventuali lenti a contatto se è agevole farlo. Continuare a sciacquare.  
Non mangiare, né bere, né fumare durante l'uso.

**Simboli che saranno eliminati:**



**Acute toxicity**  
**Symbol: Skulls and Crossbones**



**Cosa indica**



Letale se ingerito  
Letale per contatto con la pelle  
Letale se inalato  
Tossico: se ingerito  
Tossico per contatto con la pelle  
Tossico se inalato.



**Dove è possibile trovarlo**

Pesticida, biocida, metanolo

**Consigli di prudenza**

Lavare accuratamente dopo l'uso.

	<p>Non mangiare, né bere, né fumare durante l'uso.  In caso di ingestione accompagnata da malessere: contattare un CENTRO ANTIVELENI o un medico  Sciacquare la bocca.  Conservare in un recipiente chiuso.  Evitare il contatto con gli occhi, la pelle o gli indumenti.  Indossare guanti/indumenti protettivi/Proteggere gli occhi/il viso  In caso di contatto con la pelle: lavare delicatamente e abbondantemente con acqua e sapone.  Togliersi di dosso immediatamente tutti gli indumenti contaminati.  Lavare gli indumenti contaminati prima di indossarli nuovamente.  Non respirare la polvere/i fumi/i gas/la nebbia/i vapori/gli aerosol. Utilizzare soltanto all'aperto o in luogo ben ventilato.  Utilizzare un apparecchio respiratorio  In caso di inalazione: trasportare l'infortunato all'aria aperta e mantenerlo a riposo in posizione che favorisca la respirazione.  Conservare sotto chiave</p> <p><b>Simboli che saranno eliminati:</b></p> 
<p><b>Serious health hazard</b>  <b>Symbol: Health hazard</b></p> 	<p><b>Cosa indica</b>  Può essere letale in caso di ingestione e di penetrazione nelle vie respiratorie  Provoca danni agli organi  Può provocare danni agli organi  Può nuocere alla fertilità o al feto.  Sospettato di nuocere alla fertilità o al feto  Può provocare il cancro  Sospettato di provocare il cancro  Può provocare alterazioni genetiche  Sospettato di provocare alterazioni genetiche  Può provocare sintomi allergici o asmatici o difficoltà respiratorie se inalato</p> <p><b>Dove è possibile trovarlo</b>  Trementina, benzina, olio per lampade</p> <p><b>Consigli di prudenza</b>  In caso di ingestione: contattare immediatamente un CENTRO ANTIVELENI o un medico  NON provocare il vomito  Conservare sotto chiave  Non respirare la polvere/i fumi/i gas/la nebbia/i vapori/gli aerosol.</p>

	<p>Lavare accuratamente dopo l'uso.          Non mangiare, né bere, né fumare durante l'uso.          In caso di malessere, consultare un medico.          In caso di esposizione, contattare un CENTRO ANTIVELENI o un medico.          Procurarsi istruzioni specifiche prima dell'uso          Non manipolare prima di avere letto e compreso tutte le avvertenze          Utilizzare il dispositivo di protezione individuale richiesto          In caso di esposizione o di possibile esposizione, consultare un medico.          Evitare di respirare la polvere/i fumi/i gas/la nebbia/i vapori/gli aerosol.          In caso di ventilazione insufficiente utilizzare un apparecchio respiratorio          In caso di inalazione: se la respirazione è difficile, trasportare l'infortunato all'aria aperta e mantenerlo a riposo in posizione che favorisca la respirazione.</p> <p><b>Simboli che saranno eliminati:</b></p> 
<p><b>Hazardous to the environment</b>  <b>Symbol: Environment</b></p> 	<p><b>Cosa indica</b>          Molto tossico per gli organismi acquatici con effetti di lunga durata          Tossico per gli organismi acquatici con effetti di lunga durata.</p> <p><b>Dove è possibile trovarlo</b>          Pesticidi, biocidi, benzina, trementina</p> <p><b>Consigli di prudenza</b>          Non disperdere nell'ambiente          Raccogliere il materiale fuoriuscito</p> <p><b>Simboli che saranno eliminati:</b></p> 